

Zpráva o stavu podzemních sítí Českého rozhlasu v Plzni

Úvod

Budova Českého rozhlasu v Plzni je umístěna na pozemcích parc.č. 6675 a 6673/1 k.ú. Plzeň jak je toto patrné z katastrální mapy (příloha č. 1). Objekt je ohraničen na severo-východní straně ulicí Klostermanovou, na jihovýchodní straně ulicí Čechovou. Jihozápadní část pozemku sousedí s komplexem budov bývalé Purkyňovy nemocnice a Polikliniky Bory. Severozápadní část navazuje na ulici s přilehlým náměstím Míru. Z této ulice je hlavní vstup do budovy Českého rozhlasu.

Podle výpisu katastru nemovitostí (příloha č. 2) ze dne 15.6.2005 areál rozhlasu se nalézá na pozemcích pěti parcelních čísel :

- Pozemek parc. číslo 6624 představuje zastavěnou plochu a nádvoří o ploše 2 331 m².
- Pozemky parc. číslo 6673/2 a parc.číslo 6673/3, každý o velikosti plochy 164 m², jsou zapsány jako zastavěná plocha a nádvoří.
- Pozemek parc. číslo 6673/1 o velikosti 2 668 m² sousedící s Klostermanovou a Čechovou ulicí je v katastru veden jako ostatní plocha se způsobem využití “ zeleň “ .
- Pozemek parc. číslo 6675 o velikosti 5 268 m², který sousedí s Klostermanovou ulicí a s ulicí přiléhající k náměstí Míru je veden jako ostatní plocha se způsobem využití “ jiná plocha “.

Podle původního stavebního záměru výstavby rozhlasu v Plzni v polovině minulého století na tomto pozemku měla být postavena budova s koncertním sálem. Záměr této stavby je na výkresu číslo 02v – 55060 (příloha č. 3). V současné době bylo by možné přístavbou k budově rozhlasu pozemky parc. čísel 6673/1 a 6675 využít ke stavbě kulturně osvětového zařízení.

Současný stav podzemních sítí

Budova Českého rozhlasu nám. Míru č. 10 v Plzni je napojena na :

- přívod vody (příloha č. 4),
- na kanalizaci (příloha č. 5),

- přívod plynu (příloha č. 6),
- přípojku dálkového topení (příloha č. 7),
- přívod elektrického proudu (příloha č. 8),
- telekomunikační zařízení energetiky (příloha č. 9)
- telekomunikační zařízení (příloha č. 10)

Napojení na veřejnou vodovodní síť

Podle přílohy č. 4a potrubí veřejné vodovodní sítě uložené v zemi v přilehlých ulicích k pozemku Českého rozhlasu v Plzni je vzájemně propojeno. Průměr potrubí je různý : v ulici přiléhající k náměstí Míru je DN 80 L, v ulici Klostermanově DN 200 l, v ulici Čechově DN 100 L a v ulici 17. listopadu DN 550 L.

Podle technické zprávy k projektové dokumentaci hlavní přívod studené vody do budovy je přiveden litinovým potrubím ϕ 80 mm z Čechovy ulice. Za regulační čarou je hlavní vodoměrná šachta o rozměrech 100 x 260 cm se šoupátkovým uzávěrem. Z této šachty je potrubí spádováno do budovy kde za vnější obvodovou zdí je druhá šachta o rozměrech 60 x 60 cm, ve kterém je vysazen T – kus s výtokovým ventilem pro vypuštění vody z celého vodovodního potrubí. Hlavní vodovodní řad v Čechově ulici je uložen ve hloubce 1,80 m od povrchu vozovky, v budově uložení vodovodního potrubí je v I. suterénu ve hloubce cca 0,5 až 0,6 m pod dlažbou. Na této přípojce je osazen vodoměr č. 1112094 s označením čísla odběru : 0010 – 0584 – 0000.

Druhé napojení na veřejnou vodovodní síť je provedeno přípojkou ϕ 50 mm z nám. Míru podle přílohy č. 4b. Na této přípojce je osazen vodoměr č. 1725996 a k tomuto místu odběru přísluší číslo : 0010 – 0583 – 0000.

S rozvodem vody v budově souvisí tyto výkresy: 02v – 55060, 02v 85079, 02v 85091, 02v – 85090, 02v – 85084, 02v 15031, 02v 85096.

Napojení na kanalizaci

Podle přílohy č. 5 ve všech čtyřech ulicích kolem Českého rozhlasu v Plzni je vybudována kanalizace. Podle projektové dokumentace bylo navrženo a provedeno odvodnění celého areálu do stoky 110/60 cm v Klostermanově ulici kde byla vysazena přípojková vložka ϕ 250 mm. Do tohoto nového zaústění bylo zavedeno nové kanalizační potrubí v délce cca 75 m. Potrubí probíhá souběžně s kanalizací v Čechově ulici ve vzdálenosti 4 m od stavební čáry na pozemku Českého rozhlasu Plzeň (příloha č. 3).

Kanalizace v budově má dva ležaté sběrače každý o ϕ 200 mm. Do sběračů jsou napojeny svody jak splaškové tak i dešťové kanalizace. Kanalizace je jednotná.

Kanalizace z kuchyně, která je ve 3. NP je provedena tak, že z ní vedou dva samostatné svody, které jsou zaústěny do zděného lapače tuků o rozměru 60/130 cm v I. suterénu. Po zachycení tuků a pevných látek odtéká přečištěná voda potrubím o ϕ 100 mm do hlavního kanalizačního potrubí.

S kanalizací souvisí následující výkresy : 02v – 85079, 02v – 30047, 02v 85091, 02 v 85090, 02v 85084, 02v 85088, 02v 55021, 02v 15031, 02v 85081, 02v 85083, 02v 85085, 02v 85093, 02v 85080, 02v 85073, 02v 85074a, 02v 85082, 02v 85086, 02v 85094, 02v 85095a, 02v 85092, 02v 85087a, 02v 85218.

Napojení na plynovod

Podle přílohy č. 6 objekt Českého rozhlasu v Plzni je napojen na plynovod jednak z ulice Čechovy Js 3". Plynová přípojka vede souběžně s vodovodní přípojkou (viz příloha č. 3) a v současné době je přípojka přerušena a plynoměr odpojen. Druhé napojení na uliční rozvod plynu je z ulice přiléhající náměstí Míru. Tato plynová přípojka Js 6/4" podle přílohy č. 6 je přerušena. K rozvodu plynu podle projektové dokumentace přináležely tyto výkresy : 02v 55060, 02v 85079, 02v 85091, 02v 85090, 02v 85084, 02v 15031, 02v 15050.

Napojení na dálkové topení

Napojení na dálkové vytápění je provedeno ze sousedního pozemku Poliklinika Bory (příloha č. 7a). Potrubí je vedeno ve zděném neprůlezném kanálu o rozměrech 100 x 50 cm. Na pozemku se vyskytují ještě dva kanály (příloha č. 7b). Červeně označeno je potrubí, které v současné době do Českého rozhlasu přivádí horkou vodu. Potrubí označené písmenem "A" označuje původní kanál s horkovodním potrubím. Tato část je mimo provoz. Písmenem "B" je označen kanál s parním potrubím, kterým byla přiváděna pára k vytápění z borské teplárny. Potrubí v tomto kanále je mimo provoz. V současné době horkovodní přípojku provozuje Plzeňská teplárenská a.s. Doubravecká 1, Plzeň. Podle sdělení pracovníka této firmy pana Čiháka nepoužívané kanály "zavodněny" (utěsněny odpadním materiálem z odsíření). Bylo by vhodné s Plzeňskou teplárenskou dojednat způsob výplně a utěsnění nepoužívaných kanálů a současně dojednat i časový termín kdy toto bude provedeno.

Napojení na elektrickou rozvodnou síť

Napojení na elektrickou rozvodnou síť podává příloha č. 8a, 8b, 8c. Podle těchto příloh. na pozemku Českého rozhlasu v Plzni se nachází podzemní zařízení distribuční soustavy v majetku ČEZ Distribuce ,a.s. (příloha č. 8a). Jedná se o VN kabely uložené v zemi na pozemku Českého rozhlasu Plzeň jak je toto patrné z přiložených zákresů v mapách v měřítku 1 : 1000 (příloha č. 8b) a 1 : 500 (příloha č. 8c). Podle přílohy č. 9 na pozemcích parc.číslo 6675, 6673/1, 6674, 6673/2, 6673/3 Českého rozhlasu Plzeň při stavebních prací nedojde k dotčení telekomunikačních sítí společnosti ČEZ net, a.s., oblast Západní Čechy.

Napojení na podzemní vedení komunikační sítě

Vyjádření o existenci podzemních vedení komunikační sítě (PVKS) Českého telecomu, a.s. je uvedeno v příloze č. 10a. V této příloze jsou popsány všechny kabelové trasy a to jak optická tak i metalická síť a jsou zde uvedeny i pokyny jak se chovat při stavební a i jiné činnosti na tomto území. V příloze č. 10b je vyznačeno zájmové činnosti Českého rozhlasu. V příloze č. 10c je zakreslen optický kabel a v přílohách č.10d a 10e metalický kabel.

Závěr

Z výše uvedeného vyplývá, že budova Českého rozhlasu v Plzni nám. Míru 10 je napojena na všechny druhy energií potřebných pro řádný chod této instituce. Aby nebyl ohrožen plynulý provoz je třeba dbát na bezpečné zajištění těchto energií. Zvláště je třeba pozornost věnovat jakékoliv činnosti v prostoru pozemku mezi vlastní budovou Českého rozhlasu a sousedního pozemku zdravotnického zařízení. Na tomto pozemku Českého rozhlasu, jak je patrné z příloh č. 7, 8 a 10 jsou uložena důležitá energetická zařízení nezbytná pro provoz rozhlasu.

Z těchto důvodů doporučuji :

1. Vyznačit na tomto pozemku přívody energií.
2. Provést výplně nepoužívaných kanálů.

3. Ve spolupráci s Plzeňskou teplárenskou a.s. zabezpečit topný kanál proti jeho destrukci při případném přejezdu auta.
4. Při stavebních pracích nechat vytýčit kabely a zodpovědné pracovníky seznámit s umístěním tohoto zařízení.
5. Po právní stránce smluvně dojednat věcná břemena na těchto pozemcích s příslušnými správci sítí.

V Plzni dne 12. března 2006



Ing. Vladimír Benedikt, CSc.



Katastrální úřad pro Plzeňský kraj,
Katastrální pracoviště Plzeň-město

Okres
Plzeň-město

Obec
Plzeň

Kot. území	
Plzeň	

Mapový list č.
PLZEŇ 9-5/42

Meritlo	1:1000
---------	--------



Platnost k 15. 6. 2005, 08:41:14

Podpis

Číslo

Razitko

KOPIE KATASTRÁLNÍ MAPY

VÝPIS Z KATASTRU NEMOVITOSTÍ

PRÍLOHA č. 2
k datu: 15.06.2005 08:40

Okres: 3405 Plzeň-město

Obec: 554791 Plzeň

Kat.území: 721981 Plzeň

List vlastnictví: 6055

V kat. území jsou pozemky vedeny v jedné číselné řadě

A Vlastník, jiný oprávněný	Identifikátor	Podíl
Vlastnické právo Český rozhlas, Vinohradská 1409/12, Praha 2, Vinohrady, 120 99	45245053	

B Nemovitosti

Pozemky

Parcela	Výměra[m2]	Druh pozemku	Způsob využití	Způsob ochrany
6673/1	2668	ostatní plocha	zeleň	
6673/2	164	zastavěná plocha a nádvoří		
6673/3	164	zastavěná plocha a nádvoří		
6674	2661	zastavěná plocha a nádvoří		
6675	5268	ostatní plocha	jiná plocha	

Budovy

Typ budovy

Část obce, č. budovy	Způsob využití	Způsob ochrany	Na parcele
Jižní Předměstí, č.p. 2363	obč.vyb		6674
bez čp/če	garáž		6673/2
bez čp/če	garáž		6673/3

B1 Jiná práva - Bez zápisu

C Omezení vlastnického práva - Bez zápisu

D Jiné zápisy - Bez zápisu

E Nabývací tituly a jiné podklady zápisu

Listina

● Kolaudační rozhodnutí 59/1965

POLVZ:838/1986

Z-200838/1986-405

Pro: Český rozhlas, Vinohradská 1409/12, Praha 2, Vinohrady, 120 99 RČ/IČO: 45245053

● Smlouva (dohoda) V1 37/1993 Smlouva o převodu nemovitostí

POLVZ:546/1993

Z-200546/1993-405

Pro: Český rozhlas, Vinohradská 1409/12, Praha 2, Vinohrady, 120 99 RČ/IČO: 45245053

F Vztah bonitovaných půdně ekologických jednotek (BPEJ) k parcelám - Bez zápisu

Katastrální úřad pro Plzeňský kraj, Katastrální
pracoviště Plzeň-město

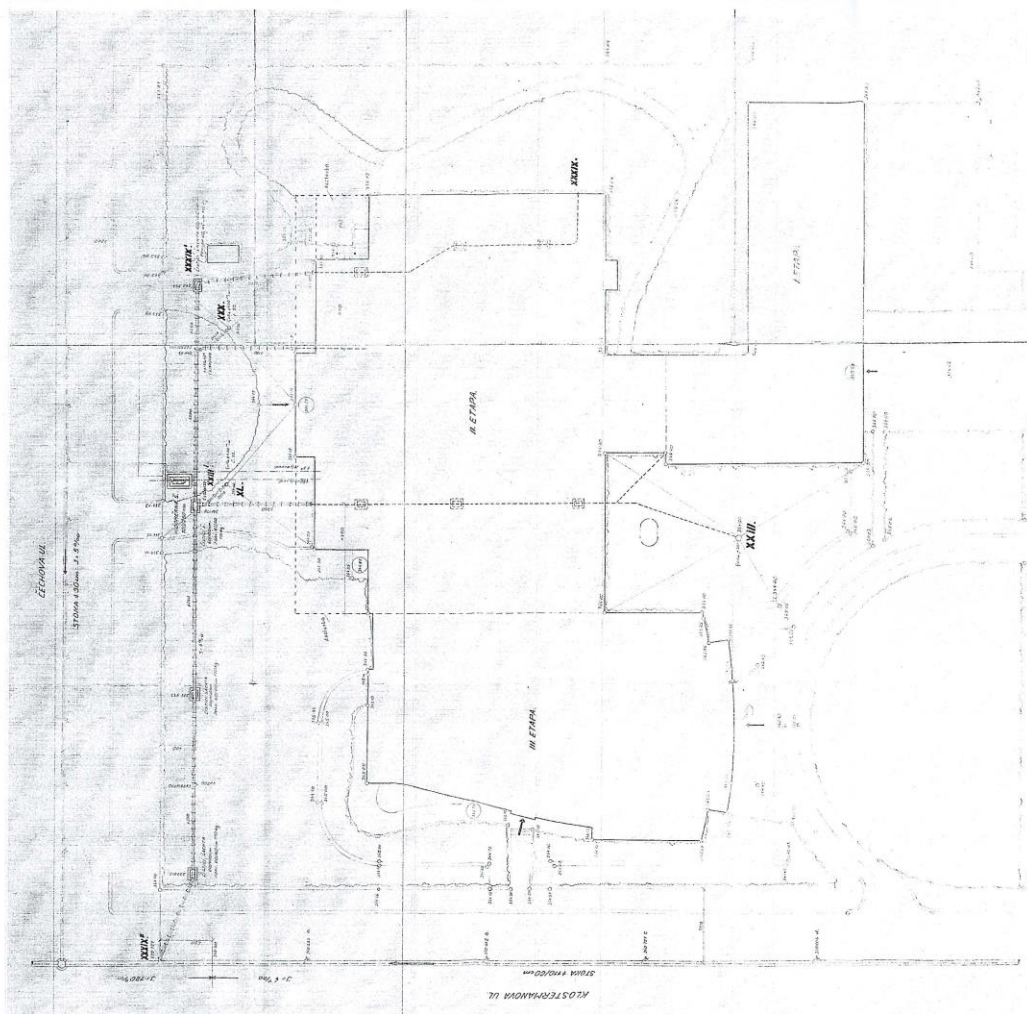
Vyhотовeno: 15.06.2005 08:40:23

Vyhотовil: HONALOVÁ Hana Ing.

Řízení PÚ: 4532/05.....

Podpis, razítko:





PŘÍLOHA č. 3

Dávání

INSTALACE ZÁVODŮ

ZÁVODŮ

1:1000

1:1000

1:1000

1:1000

1:1000

1:1000

1:1000

1:1000

1:1000

1:1000

1:1000

1:1000

1:1000

1:1000

1:1000

1:1000

1:1000

1:1000

1:1000

1:1000

1:1000

1:1000

1:1000

1:1000

1:1000

1:1000

1:1000

1:1000

1:1000

1:1000

1:1000

1:1000

1:1000

1:1000

1:1000

1:1000

1:1000

1:1000

1:1000

1:1000

1:1000

1:1000

1:1000

1:1000

1:1000

1:1000

1:1000

1:1000

1:1000

1:1000

1:1000

1:1000

1:1000

1:1000

1:1000

1:1000

1:1000

1:1000

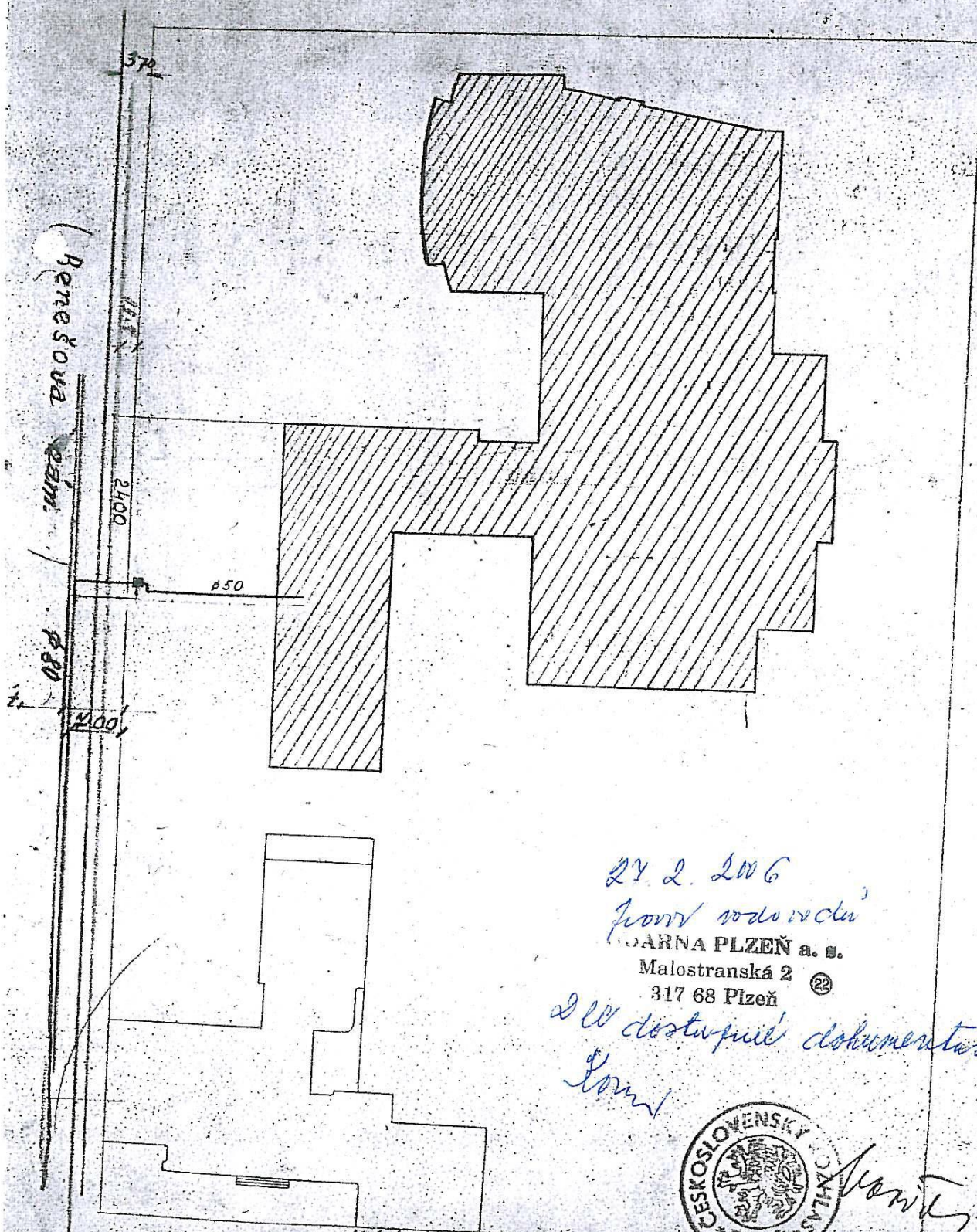
PŘÍLOHA č. 4a



ČSL ROZHLAS PRAHA - BUDOVA ROZHLASU V PLZNI, BENEŠOVO NÁM. SITUACE 1:720.



Klostermanova ul.

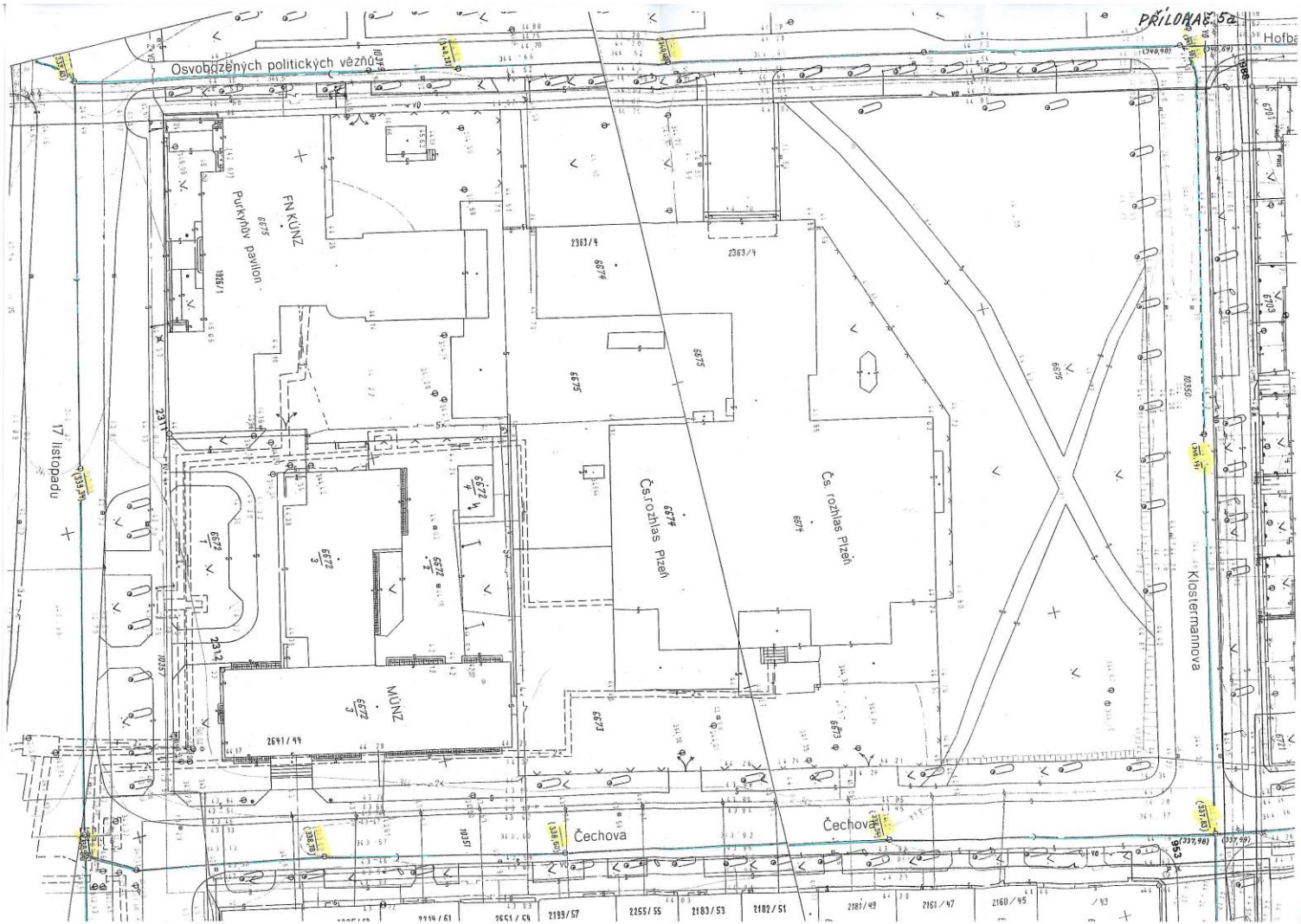


24.2.2006
Provoz rozhlasu
JARNA PLZEŇ a. s.
Malostranská 2
317 68 Plzeň 22

sele dostupné dokumentace
Konec



Beněšova ul.



UACE 1:500

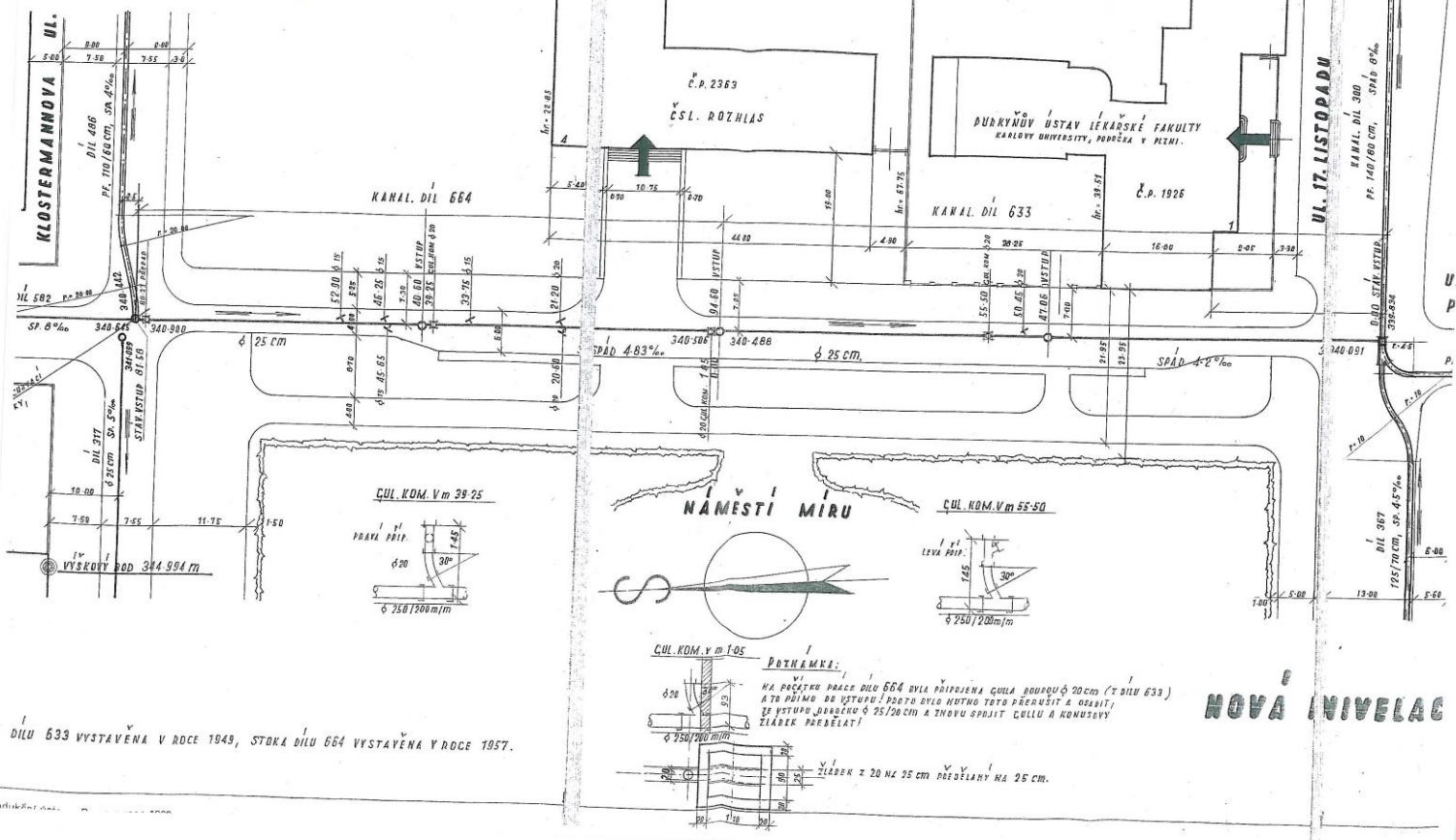
PLÁN DLE SKUTEČNÉHO PROVEDENÍ

KANAL DÍL 633, 66

PŘÍLOHA č. 56

VODÁRNA PÍZEŇ a. s.
Malostranská 2
817 03/Pízeň

9.11.15 *Malá*



Díl 486. ulič. kanalisace.

Stará niverace. ✓

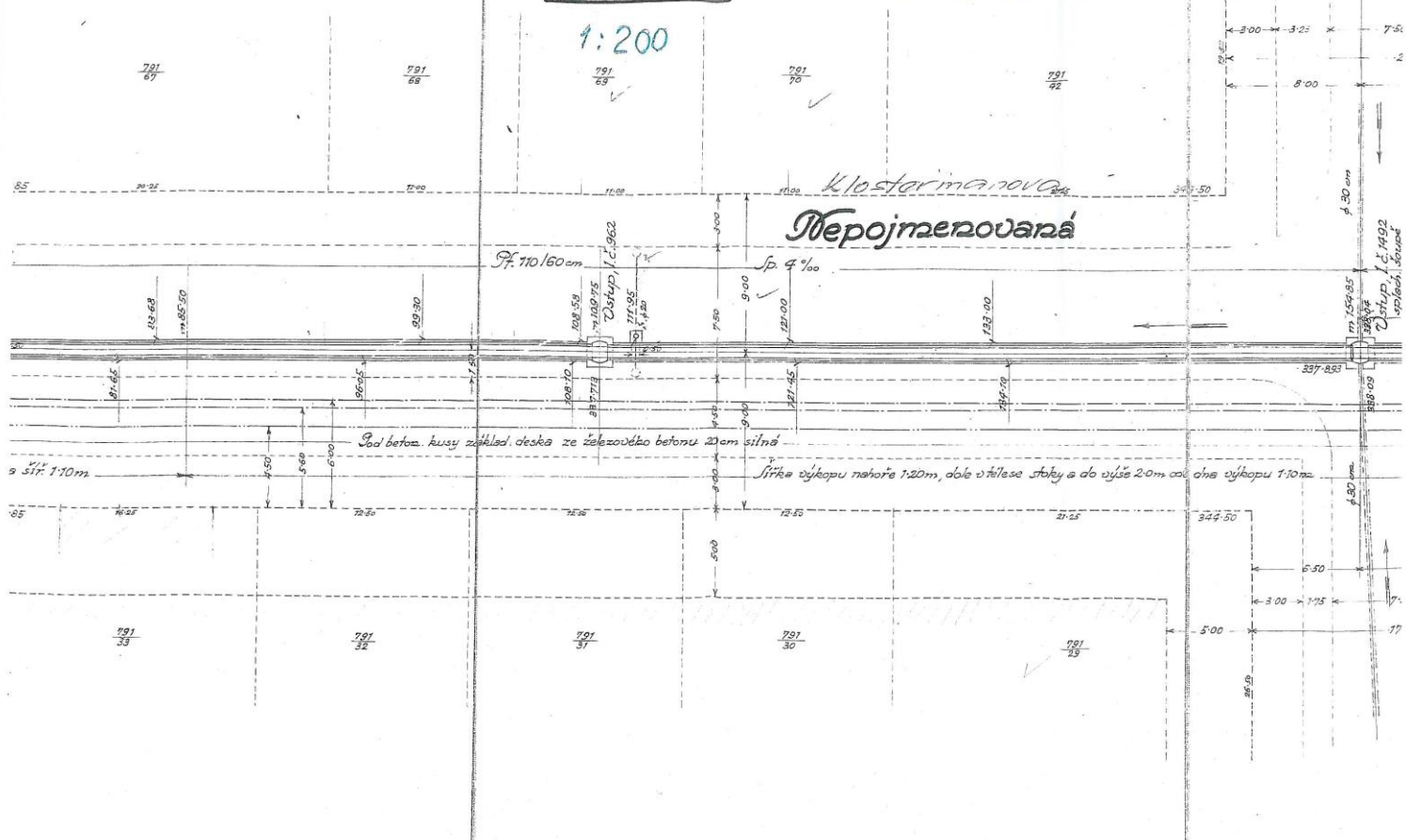
1:200

VODÁRNA PLEŠŇ a. s.
Malostranská 2
817 68 Plzeň

9.11.15. Kluč

V.S. JADR. N

PŘÍLOHA č. 5c



V. S. JADRAN

VODÁRNA FLZEŇ a. s.

Malostranská 2

827 33 3

344 00

$$\frac{79.7}{1}$$

53.87 konec práce,
52.04 vstup běžný l.d. 1785,
50.05 gul. kominiec,

Gull. komínec v m 50

94 559. měst. kanál. 938

0.98 pod. práce, sr. 21.3‰

34450

791
19

797
78

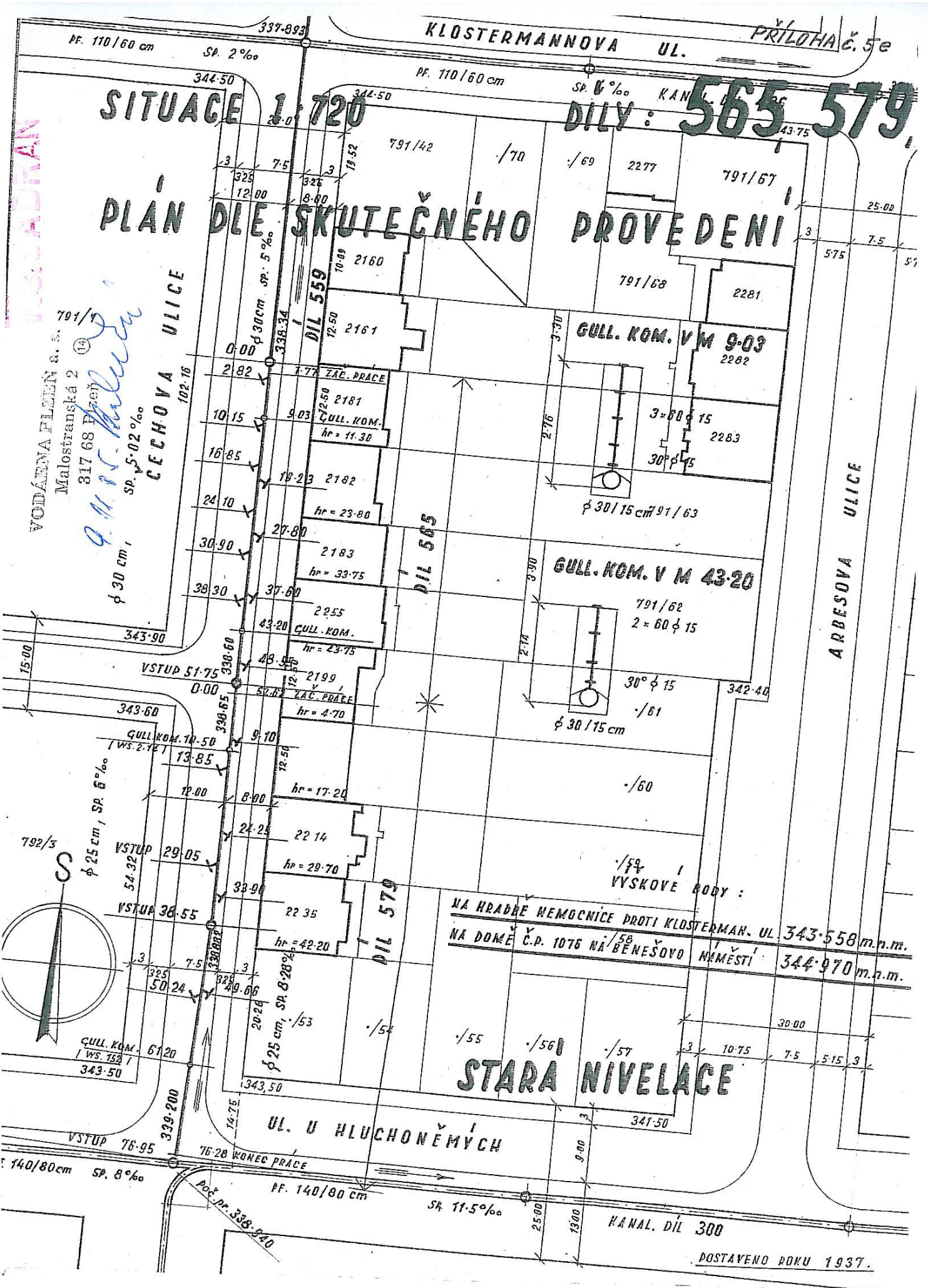
30.10. 'eho provedeni'.

2199
Čechovskij

36 75 559. stoka v ul. Čechově. 66 75 17-00 04,

Klosterneonnoye ul.

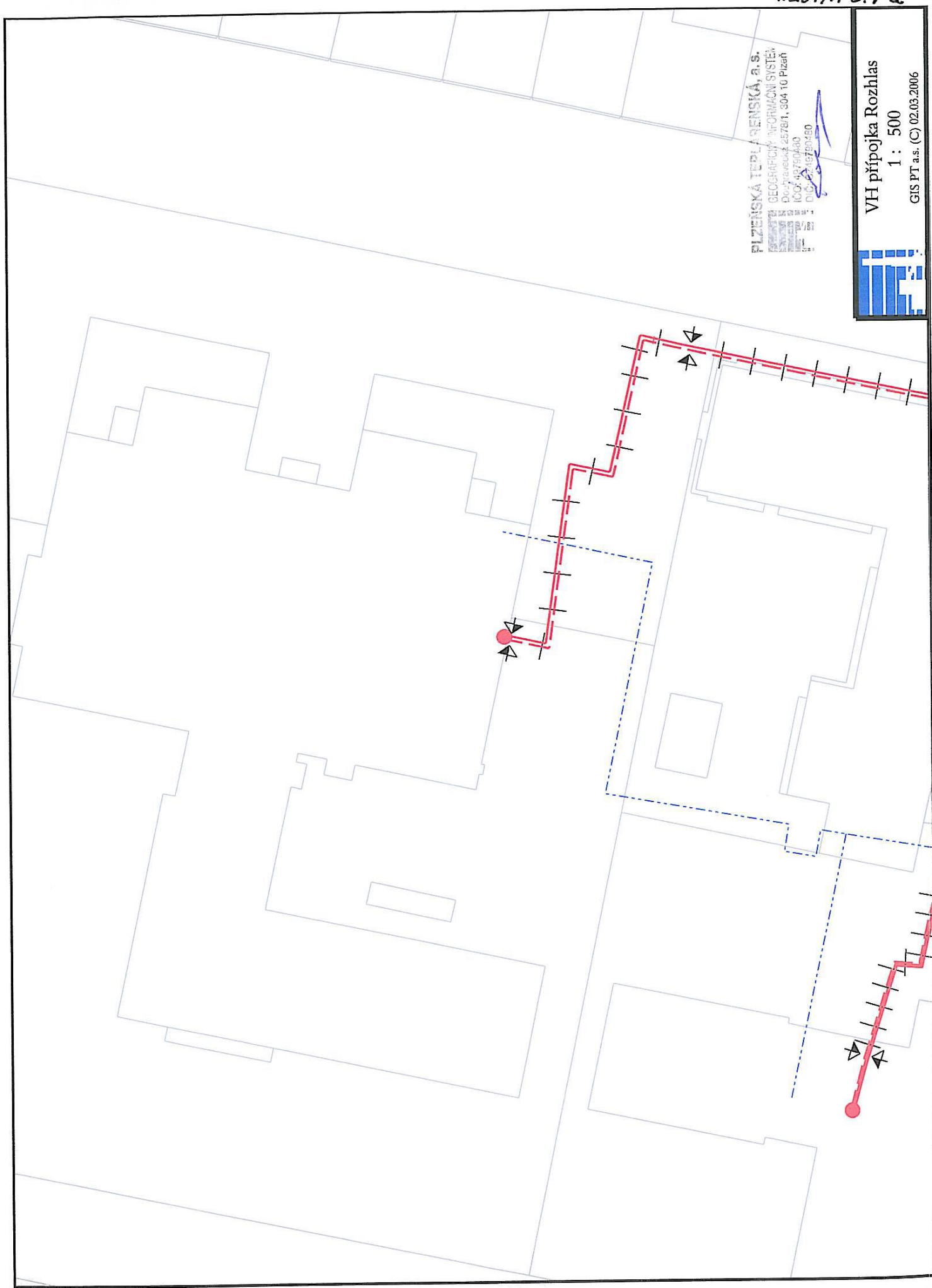
2728
297
20
Ostř. 58 Společnost
05 připojením stokrout

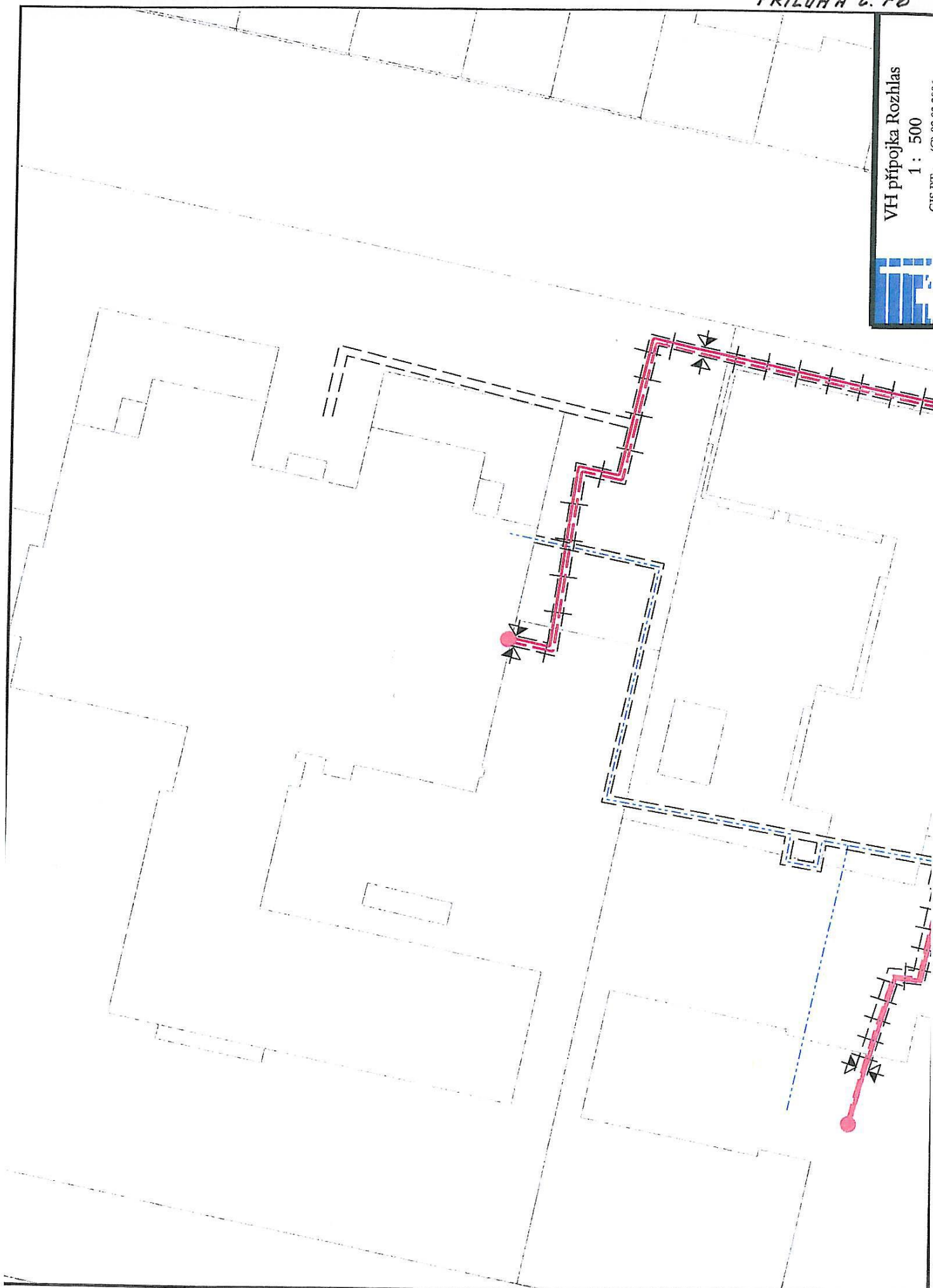




PLZEŇSKÁ TELEKOMUNIKACE, a.s.
GEOGRAFICKÝ INFORMAČNÍ SYSTÉM
Dobruška 257B1, 304 10 Plzeň
IČO: 49760480
DIČ: CZ46750480

VH přípojka Rozhlas
1 : 500
GIS PT a.s. (C) 02.03.2006







Ing. Vladimír Benedikt, CSc.
Zahradní 19
326 00 Plzeň

Váš dopis zn. / dne	číslo vyjádření	vyřizuje / tel.	místo odeslání / dne
30.1.2006	1004664386	Finková/ 371102333	Plzeň / 1.2.2006

VYJÁDŘENÍ K EXISTENCI ZAŘÍZENÍ DISTRIBUČNÍ SOUSTAVY

Název akce zákazníka :

Plzeň – Český rozhlas – zaměření silových kabelů

Vážený zákazníku,

na základě Vašeho požadavku o vyjádření k existenci zařízení distribuční soustavy v majetku ČEZ, a.s. k výše uvedené stavbě Vám sdělujeme, že ve Vámi uvedeném zájmovém prostoru se :

nachází podzemní zařízení distribuční soustavy v majetku ČEZ Distribuce, a.s.,

které je chráněno ochranným pásmem dle zákona č. 458/2000 Sb. § 46 v platném znění nebo technickými normami, zejména ČSN 33 3301 a ČSN EN 50110-1,2 (PNE 33 0000-6). Informativní zakres pozemního energetického zařízení Vám zasíláme jako nedílnou součást tohoto vyjádření. Vzdušné vedení je viditelné a je nutné jej respektovat dle zákona.

V případě jakýchkoli zemních prací je nutné před jejich zahájením provést vytýčení trasy podzemního energetického zařízení a dodržet ochranné pásmo a podmínky pro práci v tomto ochranném pásmu. K žádosti o vytýčení je nutné předložit aktuální zakres tohoto zařízení, který nesmí být starší 14-ti dní. Pro vytýčení kontaktujte středisko Provozu sítí VN a NN :

Střed I., ZČE a.s., Plzeň , Guldenerova 19, PSČ 303 28, telefon 37 110 3643 nebo 37 110 3641

ve 14-ti denním předstihu.

Další podmínkou při provádění zemních prací je, že stavebník zajistí ochranu zařízení energetické společnosti v rozsahu daném zákonem č.458/2000 Sb., příslušnými ČSN, PNE a přiloženými podmínkami tak, aby během stavební činnosti ani jejím následkem nedošlo k jeho poškození. V této souvislosti odpovídá za škody jak na zařízení energetické společnosti, tak za škody vzniklé na zdraví a majetku třetím osobám. Ochranu bezporuchového provozu zařízení energetické společnosti během stavby i po jejím dokončení zajistí sám nebo u svých dodavatelů zejména tím, že bezesbytku splní podmínky, které jsou k dispozici na internetových stránkách <http://www.cezdistribuce.cz>.

Pokud dojde při provádění výkopových prací k obnažení podzemního kabelového vedení, je nutná po zakrytí kabelu a před zahrnutím výkopu kontrola pracovníkem Provozu sítí VN a NN:

Střed I., ZČE a.s., Plzeň, Guldenerova 19, PSČ 303 28, telefon 37 110 3643 nebo 37 110 3641

Pokud dojde k poškození energetického zařízení neprodleně kontaktujte Call centrum naší společnosti na telefonu 840 850 860.

O stanovisko k existenci telekomunikačního zařízení energetiky je nutno samostatně požádat firmu ČEZnet, a.s. oblast Západní Čechy ul. Slovanská Alej 33, 32600 Plzeň, tel.: 37 110 2706, 37 110 2723.

Žádáte-li o vyjádření o existenci energetických zařízení pro účely územního řízení, nebo stavebního povolení, pak, pokud nebude požadováno připojení nového odběru elektrické energie, nebo zvýšení stávajícího odběru elektrické energie a předmětnými stavebními pracemi v zájmovém prostoru nebude dotčeno stávající zařízení ČEZ Distribuce a.s., je možno použít toto vyjádření jako stanovisko ČEZ Distribuce a.s. k územnímu, případně stavebnímu řízení stavby. V ostatních případech zašlete Váš požadavek formou vyplněné „Žádosti o připojení odběratele k distribuční soustavě“ na adresu ČEZ Distribuce, a.s., Poskytování sítí Západ, Guldenerova 19, 303 03 Plzeň. Formulář této žádosti najdete na internetových stránkách <http://www.cezdistribuce.cz>.

Toto vyjádření je závazné a slouží k územnímu nebo stavebnímu řízení a ke zpracování PD. Jeho platnost je 1 rok od data vydání, pokud v této lhůtě neproběhnou další vzájemná jednání upřesňující dobu platnosti našeho stanoviska.



ČEZ Distribuce, a.s.
Vinohradská 325/8
120 21 Praha 2
IČ: 27232425

19

Iva Finková

technik dokumentace sítí Plzeň

Příloha: 2x informativní zakres podzemního zařízení v měřítku 1:500 a 1:1000

Legenda

Úsek vedení NN - zemní	ČEZ Distribuce	CIZÍ provozované	CIZÍ neprovozované
Úsek vedení VN - zemní	ČEZ Distribuce	CIZÍ provozované	CIZÍ neprovozované
Ostatní	Kolektory	Metallické kabely	ČEZ Distribuce

PŘÍLOHA ČÍSLO:

1

K VYJÁDRĚNÍ ČÍSLO:

1004664386

ZE DNE:

31.1.2006

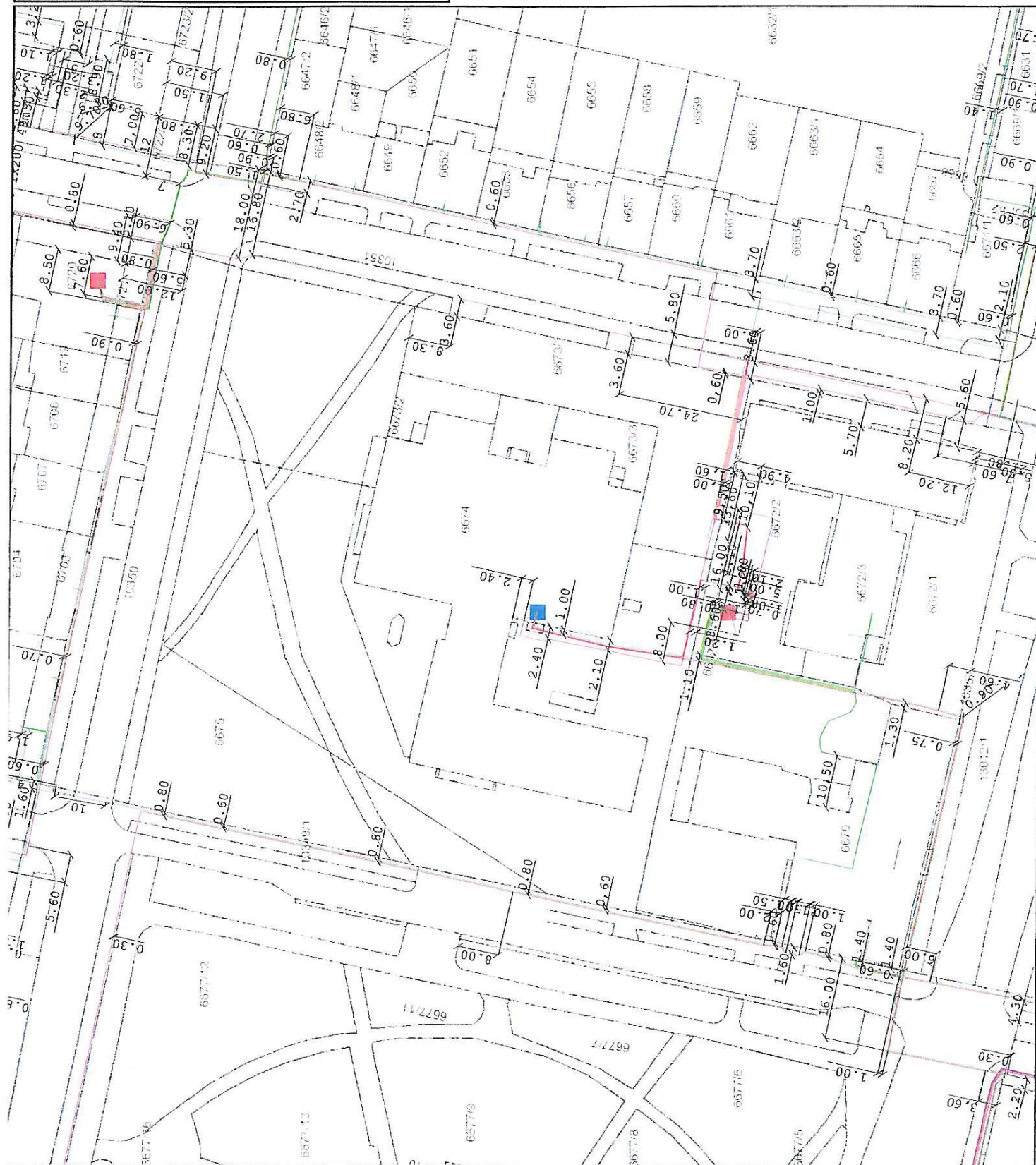
NÁZEV AKCE

ZÁKAZNÍKA:

PLZEŇ -
ČESKÝ ROZHLAS



1:1 000



Legenda

Úsek vedení NN - zemní	ČEZ Distribuce
	ČIŽI provozované
	ČIŽI neprovozované
Úsek vedení VN - zemní	ČEZ Distribuce
	ČIŽI provozované
	ČIŽI neprovozované
Ostatní	Kolektory
	Metalické kabely
	ČEZ Distribuce

ČEZ Distribuce
CZ|I provozované
CZ|I neprovozované

ČEZ Distribuce
CIZÍ provozované
CIZÍ neprovozované

— Metalické kabely
ČEZ Distribuce

2

1004664386

31.1.2006

ZÁKAZNÍK:

1:500

PŘÍLOHA č. 8c





ČEZNET
SKUPINA ČEZ

Pan
Ing. Vladimír Benedikt, CSc.
Zahradní 19
326 00 Plzeň

VÁŠ DOPIS ZNAČKY / ZE DNE	NAŠE ZNAČKA	VYŘIZUJE / LINKA	MÍSTO ODESŁÁNÍ / DNE
	1082/06	Rada/ 371102741	Plzeň / 20.2.2006

Stanovisko k existenci telekomunikačních vedení ve správě společnosti **ČEZnet a.s.**,
Oblast Západní Čechy, Slovanská Alej 33, 326 00 Plzeň

Název stavby: „Český rozhlas – p.č.6675,6673/1,6674,6673/2, 6673/3”

Realizací výše uvedené stavby **nedojde** k dotčení telekomunikačních sítí společnosti
ČEZnet, a.s., oblast Západní Čechy.

Platnost tohoto vyjádření je 1 rok od data vydání.

S pozdravem

Vladimír Julius
manažer oblasti Západní Čechy
ČEZnet a.s., Oblast Západní Čechy
Slovanská Alej 33
326 00 Plzeň



ČEZNET
SKUPINA ČEZ

ČEZnet, a.s.
Fügnerovo nám. 1866/5, 120 00 Praha 2
oblast Západní Čechy
IČ: 26470411

ČEZnet, a.s. Fügnerovo nám. 1866/5, 120 00 Praha 2
IČ: 26 47 04 11, DIČ: 002 – 26 47 04 11
zapsán v obchodním rejstříku u Městského soudu v Praze

**VYJÁDŘENÍ O EXISTENCI PODZEMNÍCH VEDENÍ KOMUNIKAČNÍ SÍTĚ (PVKS)
ČESKÉHO TELECOMU, a.s., (dále jen *Vyjádření*)**

vydané podle § 101 z. č. 127/2005 Sb., o elektronických komunikacích, nebo dle §103 z. č. 50/1976 Sb. v platném znění

č.j. : 0014510/06/CPN/MM0

Žadatel	Ing. Vladimír Benedikt, CSc., Zahradní 19, Plzeň 26, 326 00	
Název stavby	informace o sítích	
Zájmové území	Okres	Plzeň-město
	Obec	Plzeň
	Ulice, číslo	náměstí Míru 10
	Kat. území/č. parcely	Plzeň
	Upřesnění místa	dle zájmového území
Stavbou dotčené map. listy dokumentace ČESKÉHO TELECOMU, a.s.		PLZEN: 9-5/423, 441

Zájmové území je vyznačeno žadatelem a potvrzeno ČESKÝM TELECOMEM, a.s., na předložených mapách (včetně přehledové situace), popř. na situačních plánech, v měřítku 1:1000.

Vyjádření je vydáváno pro účel: **Jiný účel.**

Při realizaci výše popsaných prací **dojde ke střetu** se sítěmi ČESKÉHO TELECOMU, a.s., jejichž existence a poloha je zakreslena v příloženém výřezu/výřezech z účelové mapy komunikační sítě ČESKÉHO TELECOMU, a.s., nebo je upřesněna v textu tohoto *Vyjádření*.

Dotčená metalická síť:

1:500 PI9-5/423 1xA3, 441 1xA3 kopie

Dotčená optická síť:

1:500 KPI215 P17, 17A 2xA3 kopie OK v kabelovodu

V případě požadavku na vytyčení PVKS kontaktujte pracoviště zajišťující vytyčování a objednávku zašlete na adresu:

Metalická síť:

Michal Zeman, pracoviště Plzeň, Olšanská 55/5, 130 34 Praha 3 Kontakt: 377226600, 602222576, 606638578

Optická síť:

Michal Zeman, pracoviště Plzeň, Olšanská 55/5, 130 34 Praha 3 Kontakt: 377226600, 602222576, 606638578

Je-li ve *vyjádření* více kontaktů na vytyčování, je nutno vytyčení objednat u každého z nich samostatně. Ceník vytyčení je k dispozici na internetové adrese www.telecom.cz/dokumentace a na pracovištích dokumentace liniových staveb sítě.

Poznámka: V kabelové trase jsou uloženy 1-6x kabely + kabelovod s MK i OK. Situace platí současně. Zájmové území je ohraničeno 1x zelenou barvou na vlastní situaci 1xA4 v M1:1000, která je nedílnou součástí *vyjádření*. Na toto *vyjádření* nesmí být prováděny zemní práce !

Podmínky pro provádění stavebních prací v blízkosti vedení *Veřejné komunikační sítě ČESKÉHO TELECOMU, a.s. (dále VKS)*

Při provádění stavebních zemních nebo jiných prací je investor povinen učinit nezbytná opatření, aby nedošlo k ohrožení nebo poškození vedení VKS, zejména:

a) Při činnostech v blízkosti vedení VKS je povinen respektovat pravidla stanovená právními předpisy pro ochranná pásma podzemního vedení komunikační sítě (dále PVKS) a nadzemního vedení komunikační sítě (dále NVKS) tak, aby nedošlo k poškození nebo zamezení přístupu k vedení. Při křížení, nebo souběhu zemních prací s PVKS dodrží ČSN 73 6005 "Prostorová úprava vedení technického vybavení" v platném znění a normy související, ČSN 33 21 60 "Předpisy pro ochranu sdělovacích vedení a zařízení před nebezpečnými vlivy trojfázových vedení VN, VVN a ZVN" a dále ČSN 33 2000-5-54 "Uzemnění a ochranné vodiče".

b) Před započatím zemních prací zajistit vyznačení trasy PVKS na terénu podle obdržené polohopisné dokumentace. S vyznačenou trasou PVKS prokazatelně seznámit pracovníky, kteří budou stavební práce provádět (§18, Vyhl. 324/1990 Sb.).

Elektromagnetické vytyčení PVKS je též možno objednat u ČESKÉHO TELECOMU, a.s., 15 dní před zahájením prací.

c) V případě rekonstrukčních prací v objektu upozorňujeme na povinnost provést průzkum vnějších i vnitřních komunikačních vedení na omítce i pod ní (§ 63, Vyhl. 324/1990 Sb.).

d) Pracovníky, kteří budou provádět zemní práce na staveništi upozornit, aby v případě potřeby zjistili hloubkové uložení PVKS příčnými sondami. Upozornit je také na možnou odchylku +/- 30 cm mezi skutečným uložením PVKS a polohovými údaji ve výkresové dokumentaci. Dále je upozornit, aby ve vzdálenosti nejméně 1,5 m od krajních vedení vyznačené trasy PVKS nepoužívali žádných mechanizačních prostředků nebo nevhodného nářadí a aby při provádění prací v těchto místech dbali nejvyšší opatrnosti.

e) Při zjištění zásadního rozporu mezi údaji v projektové dokumentaci a skutečností zastavit práce a věc oznámit zaměstnanci ČESKÉHO TELECOMU, a.s., pověřeného ochranou sítě (dále POS). V pracích je možno pokračovat až po projednání a schválení dalšího postupu.

f) Při provádění zemních prací v blízkosti PVKS postupovat tak, aby nedošlo ke změně hloubky uložení nebo prostorového uspořádání komunikační sítě. Odkryté vedení zabezpečit proti poškození, odcizení a prověšení.

g) Zemní práce v místech, kde úložný kabel vystupuje ze země do budovy, rozváděče, na sloup apod. vykonávat velmi opatrně kvůli ubývajícímu krytí nad PVKS. Výkopové práce v blízkosti sloupů NVKS je povinen provádět v takové vzdálenosti, aby nedošlo k narušení jejich stability (§ 19, odst. 5, Vyhl. 324/1990 Sb.; čl. 56, ČSN 743050).

h) Dojde-li při provádění zemních prací k odkrytí PVKS, vyzvat pracovníka POS ke kontrole vedení před zakrytím. Teprve pak je možno provést zához.

i) Pomocná zařízení (patníky, kontrolní měřicí objekty, označníky, nadložní lana, uzemňovací soustavy, podpěry, stožáry, střešníky, konzoly apod.), které jsou součástí vedení, nesmí ani dočasně využívat k jiným účelům a nesmí být dotčena ani přemístěna.

j) Mimo vozovku není dovoleno trasu PVKS přejíždět vozidly nebo stavební mechanizací, dokud nebude vedení zabezpečeno proti mechanickému poškození. Způsob mechanické ochrany trasy PVKS projednat se zaměstnancem POS.

Při přepravě vysokého nákladu nebo mechanizace pod trasou NVKS je povinnost respektovat výšku vedení nad zemí. Případné změny projednat předem se zaměstnancem POS.

k) Na trase PVKS (včetně ochranného pásma) se nesmí měnit niveleta terénu, vysazovat trvalé porosty ani měnit rozsah zpevněných ploch (např. komunikací, parkovišť, vjezdů aj.). Nutnou změnu předem projednat se zaměstnancem POS.

l) Manipulační a skladové plochy je nutno zřizovat v takové vzdálenosti od NVKS, aby při vykonávání prací v těchto prostorách se k vedení nemohly osoby ani mechanizace přiblížit na vzdálenost menší než 1 m (čl. 275, ČSN 34 2100).

m) Na pracoviště POS se obraťte i v průběhu stavby pokaždé, když je nutné řešit střet stavby s VKS:
POS Plzeňský kraj, Černý, tel.: 377143407, Křepelková, tel.: 377143403, Švarc, tel.: 377143412 - pracoviště Plzeň, Solní 18

n) Každé zjištěné nebo způsobené poškození nebo odcizení vedení VKS neprodleně oznamte Poruchové službě ČESKÉHO TELECOMU, a.s., na telefonní číslo 13129 (pro Prahu volejte 241 400 500).

Toto *Vyjádření* je platné pouze pro území a rozsah prací vyznačených v dokumentaci předložené žadatelem a potvrzené zaměstnancem ČESKÉHO TELECOMU, a.s., nebo pro jiný účel, který byl uveden v *Žádosti* o vydání *Vyjádření*.

Nové *Vyjádření* je nutné si vyžádat: při uplynutí doby platnosti *Vyjádření*, při změně rozsahu vymezeného území stavby, při změně rozsahu prací, při změně účelu (uvedeného v *Žádosti*), při změně stupně plánovací nebo projektové přípravy, při změně územního rozhodnutí, stavebního povolení, nebo při prodloužení, či ukončení platnosti těchto dokladů.

Žadatel se svým podpisem zavazuje, že nebude poskytnuté informace a data neoprávněně rozmnožovat, rozšiřovat, pronajímat, či půjčovat bez souhlasu poskytovatele, a že jím poskytnuté údaje jsou pravdivé.

Přílohy:

orazítkované přehledky situace zájmového území dodané žadatelem: 1 list
výřezy účelové mapy komunikační sítě: 2 listy

<p>ČESKÝ TELECOM, a.s., se sídlem Olšanská 55/5, 130 34 Praha 3, IČ 60193336, DIČ CZ60193336 zapsaná v obchodním rejstříku Městského soudu v Praze, oddíl B, vložka 2322 Adresa pracoviště: Solní 18, 301 00 Plzeň, tel.: 377143404 Adresa pro písemný styk: DLSS Plzeň, P.O. Box č. 56, 130 76 Praha 3</p>	<p>2/3 www.telecom.cz/dokumentace</p>
---	---

Prohlašujeme, že žadateli byly pro zájmové území poskytnuty informace z veškeré dokumentace podzemních vedení komunikační sítě evidované u akciové společnosti ČESKÝ TELECOM, která souhlasí s provedením výše uvedených prací za předpokladu splnění podmínek uvedených v tomto Vyjádření.

Vyjádření vydáno v Plzni dne: 30. 1. 2006

Platnost tohoto Vyjádření končí dne: 30. 1. 2007.

Vyjádření vydal: Věra Kašparová
(podpis, razítko) 377 143 404

Vyjádření převzal: Ing. Vladimír Benedikt,
CSc.
(podpis, razítko)





Katastrální úřad pro Plzeňský kraj,
Katastrální pracoviště Plzeň-město

Okres
Plzeň-město

Obec
Plzeň

Kot. území	
Plzeň	

Mapový list č.
PLZEŇ 9-5/42

Merito	1:1000
--------	--------

Platnost k 15. 6. 2005, 08:41:14

Podpis
Číslo

Razitko

KOPIE KATASTRÁLNÍ MAPY



Plzeň
1:500

TSI.BC.064 a.s. Dokumentace lin. staveb sítě Čechy
posloupnost - Soum 18, 305 82 Plzeň
Příloha k žádosti o existenci
podzemních telekomunikačních vedení
datum 30.1.2016 podpis [signature]
0044511/16 [signature]

